



SAINT-HONORÉ MICROFINANCE

SICAV OBLIGATAIRE INTERNATIONALE - MICRO FINANCE

EDMOND DE ROTHSCHILD INVESTMENT MANAGERS

GESTION TAUX ET CRÉDIT

ACTIF NET : 9.88 M.€

INFORMATIONS SUR LA GESTION

Orientation de gestion

Le fonds a pour objectif d'améliorer les conditions de vie des micro-entrepreneurs dans les pays en voie de développement tout en surperformant l'indice Eonia Capitalisé. Le capital est principalement investi dans des structures locales spécialisées qui sont en charge du transfert et de la redistribution des capitaux aux micro-banques (IMF) puis aux micro-entreprises.

INFORMATIONS SUR LA MICROFINANCE

Généralités sur la Micro Finance

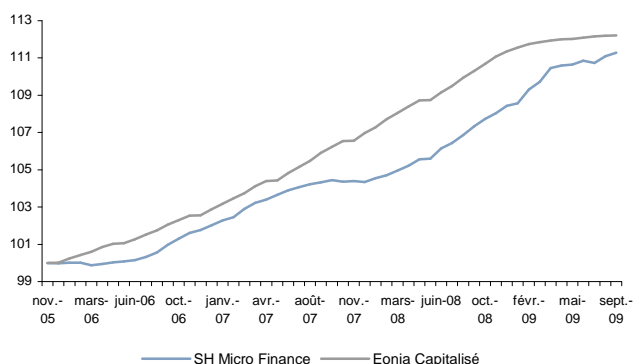
La majorité des populations des pays en développement vit en dessous du seuil de pauvreté. Leur revenu dépend de la possibilité de développer de petites activités économiques : les micro-entreprises. On compte environ 500 millions de micro et petites entreprises. Leurs besoins sont très spécifiques puisque le crédit annuel moyen demandé est de 500 dollars. Contrairement aux usagers locaux qui avec des taux prohibitifs maintiennent les microentrepreneurs dans un état de dépendance et de misère, les institutions de microfinance répondent à leurs besoins. Elles ne créent pas de relation de dépendance mais stimulent l'esprit d'entreprise. Les institutions de microfinance sont des intermédiaires financiers spécialisés. On en dénombre plusieurs milliers à travers le monde (ONG, coopératives, banques...). Ce type d'intermédiation se révèle très efficace et les résultats tout à fait probants avec un taux de défaut très faible proche de 3 %.

PERFORMANCE

Performances

	Saint-Honoré Microfinance	Indice de référence
Performance 1 mois	0,18%	0,03%
Performance 3 mois	0,39%	0,11%
Performance 6 mois	1,43%	0,33%
Depuis début de l'année	2,50%	0,59%
Performance 1 an	3,69%	1,73%
Depuis création	11,29%	12,22%

Evolution de la valeur liquidative en base 100



Données actuarielles

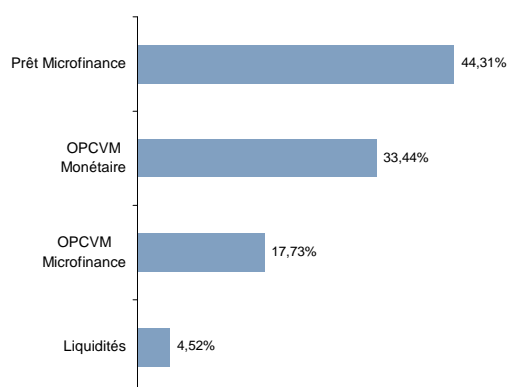
	Saint-Honoré Microfinance
Sensibilité	0,35
Duration	0,36
Taux actuariel moyen	3,37%
Spread	283,19
Maturité moyenne	0,45

Indicateurs de risque

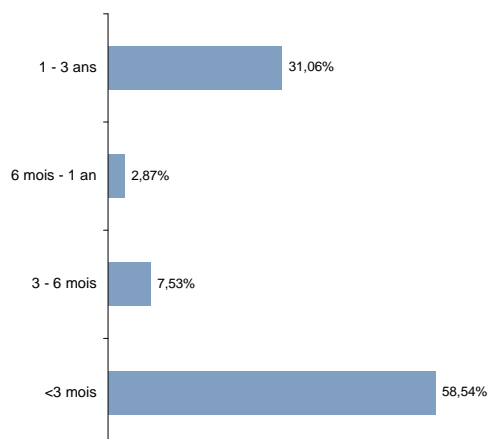
Volatilité 1 an*	0,63
------------------	------

PORTFEUILLE

Répartition par poche d'investissement



Répartition par maturité





SAINT-HONORÉ MICROFINANCE

SICAV OBLIGATAIRE INTERNATIONALE - MICRO FINANCE

EDMOND DE ROTHSCHILD INVESTMENT MANAGERS

GESTION TAUX ET CRÉDIT

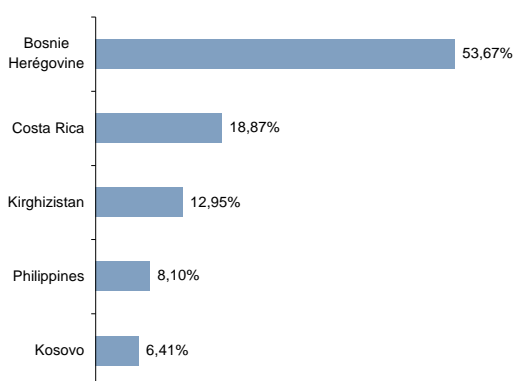
ACTIF NET : 9.88 M.€

INVENTAIRE DÉTAILLÉ

	Actif Net	Devise	Sensibilité	Spread	TRI	Vie Moyenne	Notation	Volatilité 1 an	Performance YTD
SH SECURITE R	14,3%	EUR	0,08	-	0,43%	0,08	A-1+	0,20	0,54%
RFS MONETRESOR R	18,9%	EUR	0,08	-	0,41%	0,08	A-1+	0,17	0,47%
SH MONECOURT C	0,3%	EUR	0,08	-	0,47%	0,08	A-1+	0,19	0,37%
OPCVM EDRIM	33,4%		0,08	-	0,42%	0,08			
DEXIA MICROCREDIT BLUEORCHARD	17,7%	EUR						1,10	2,45%
OPCVM de Microfinance	17,7%								
	Actif Net	Devise	Sensibilité	Spread	TRI	Vie Moyenne	Nominal	Taux	Pays
ADRI 04/10/2010	7,3%	USD	0,09	500,00	5,83%	1,07	1 000 000	5,83%	Costa Rica
COOP. RURAL BANK OF BULACAN 18/12/2009	3,6%	USD	0,28	500,00	12,43%	0,28	500 000	12,43%	Philippines
FOLADE F. SEMILIA 11/01/2010	1,1%	USD	0,34	866,00	8,84%	0,35	150 000	8,84%	Costa Rica
FRONTIERS 17/12/2009	2,9%	USD	0,28	450,00	5,48%	0,28	400 000	5,48%	Kirghizistan
FRONTIERS 28/06/2010	2,9%	USD	0,76	500,00	6,10%	0,81	400 000	6,10%	Kirghizistan
KOSINVEST 05/10/2009	2,8%	EUR	0,09	963,00	9,15%	0,08	270 000	9,15%	Kosovo
MIKROFIN 26/09/2011	3,2%	EUR	1,82	755,00	8,63%	2,05	300 000	8,63%	Bosnie-Herzégovine
PARTNER MIKROKREDITNA 06/12/2010	20,6%	EUR	1,16	684,00	7,48%	1,25	2 000 000	7,48%	Bosnie-Herzégovine
Prêts Microfinance	44,3%		0,79	639,16	7,61%	1,01			
TOTAL	95,48%		0,35	283,19	3,37%	0,45			

PRÊTS

Répartition géographique



Analyse

Prêt moyen	535 643 €
Nombre d'institutions depuis création	15
Nombre de prêts depuis création	53
Montant déboursé depuis création	22 888 406 €



SAINT-HONORÉ MICROFINANCE

SICAV OBLIGATAIRE INTERNATIONALE - MICRO FINANCE

EDMOND DE ROTHSCHILD INVESTMENT MANAGERS

GESTION TAUX ET CRÉDIT

ACTIF NET : 9.88 M.€

DESCRIPTIF DES INVESTISSEMENTS

1/ AFK KOSOVO

Investissement de Saint-Honoré Microfinance : 200 000 € à 1 an
AFK ou Agency for Finance in Kosovo est une institution financière non bancaire reconnue par les autorités bancaires kosovares, existant d'abord sous forme de programme de Mercy Corp en 1999 avant d'être enregistrée comme ONG en 2002. Mercy Corp garde un rôle de superviseur et reste le premier prêteur avec 2,25MUSD sans intérêt. Un des membres du Conseil d'Administration est le directeur de Partner, IMF bosniaque plus expérimentée. AFK compte 1000 clients et propose des prêts individuels aux entrepreneurs, aux agriculteurs et des prêts pour l'amélioration des conditions de vie. 57,2% des prêts sont accordés aux urbains, 15,1% aux semi-urbains et 27,7% aux ruraux. 29,8% des prêts sont montés pour le secteur commercial, 29,2% pour des services, 24,1% pour l'agriculture et 8,8% pour les industries. Les 10 premiers clients représentent 9,9% du portefeuille.

2/ FRONTIERS

Implanté au Kirghizstan et opère dans 3 pays d'Asie Centrale
Investissement de Saint-Honoré Microfinance : 2 millions \$ à 2 ans
Montant des prêts octroyés en microfinance : 10,15 millions \$ (au 30/06/08)

Régulé par la banque nationale du Kirghizstan, Frontiers est le premier prêteur de l'Asie Centrale gérant dans le domaine de la microfinance. Frontiers prête actuellement à 30 IMF au Kirghizstan, Kazakhstan et Tadjikistan. Elle intervient auprès de petites sociétés de microfinance qui ne bénéficient pas encore de prêts directs de la part de fonds internationaux. Au-delà des prêts octroyés, Frontiers leur apporte un soutien fort en terme de formation.

L'investissement de Saint-Honoré Microfinance est, pour Frontiers, le premier financement provenant d'un fonds d'investissement international spécialisé.

3/ CHF INTERNATIONAL

Domicilié aux Etats-Unis - Opère dans 35 pays
Montant des prêts octroyés en microfinance : 5.3 millions \$
Investissement de Saint-Honoré Microfinance : 2 millions € à 3 mois

Fondée en 1952 au New Jersey, cette organisation s'occupait originellement du logement coopératif aux Etats-unis avant d'étendre son action à l'aide au développement avec des programmes de prêts dans 11 pays (six d'entre eux sont désormais des sociétés enregistrées localement) et une représentation dans 35 pays. 80% du budget est financé par USAID. Le prêt accordé par SH Microfinance concerne les projets Express Finance, de la Roumanie, de la Bosnie, de Gaza et West Bank.

4/ KOSINVEST

Investissement de Saint-Honoré Microfinance : 360 000€ à 2 ans
Née comme un programme de World Vision en 2001, Kosinvest est devenue indépendante en 2007. C'est une fondation enregistrée à la banque centrale du Kosovo, région sous l'administration de l'ONU. La taille du marché de microfinance y est estimée entre 300 et 350 000 clients dont seulement 10% sont actuellement servis. Les actifs montent à 2,4 millions de dollars, l'activité concerne exclusivement des prêts individuels en milieu rural pour des projets agricoles ou de microentreprises.

5/ COOPERATIVE RURAL BANK OF BUCALAN

Investissement de Saint-Honoré Microfinance : 500 000\$ à 2 ans
Née en 1975 de la fusion de 135 coopératives, CRBBI est aujourd'hui la plus importante coopérative de la province de Bucalan aux Philippines. Elle connaît peu de concurrence sur un marché à la régulation stricte. Elle jouit aussi d'une présence dans la province de Manille. Depuis 1978, CRBBI a l'autorisation d'opérer en tant que banque rurale, de collecter l'épargne et d'ouvrir des comptes de dépôt. 70 % des clients sont clients de la branche microfinance au sens strict, branche qui représente 28% du montant des prêts, 18% des clients sont clients de la banque classique et représentent 58% des montants, le reste des clients étant sur des projets spécifiques.

6/ FOLADE

Implanté au Costa Rica
Investissement de Saint-Honoré Microfinance : 450 000 \$ à 2 ans

Folade, fonds latino-américain de développement, est un consortium de 47 ONG de 17 pays créé en 1993. Folade a créé Fondo Semilla SA, détenue à 99% en 2001 pour faire des investissements en dette et en capital dans les ONG d'Amérique Latine ; ses principales activités sont l'obtention de financements, la préparation de conférences pour les ONG associées, l'assistance technique pour des projets spécifiques de renforcement du financement de microentreprises et de petits producteurs locaux. 70% des microcrédits sont accordés en milieu rural et 30% en milieu urbain.

7/ ADRI

Investissement de Saint-Honoré Microfinance : 1 million \$ à 18 mois
Fondée en 1986, Adri est une ONG soutenue par l'AIDB, l'Inter-American Development Bank, et représente le deuxième institut de microfinance au Costa Rica derrière Acorde. Les prêts accordés à des petits entrepreneurs s'élevaient en moyenne à 12500\$ et concernent les transports à 29,8%, le commerce (25,6%) et les services (20,9%).

8/ AGROINVEST

Domicilié à Baku, Azerbaïdjan - Opère dans la région de Imishli
Le montant du prêt octroyé représente 10,2% des actifs de l'institution (au 30/06/08)
Investissement de Saint-Honoré Microfinance : 100 000 \$ maturité 18mois.

Agroinvest est une "union de crédit" fondée selon la loi d'Azerbaïdjan par 32 de ses citoyens en 2001. Son objectif est de fournir des services de crédit aux fermiers, entrepreneurs et personnes déplacées à l'intérieur du pays suite à l'occupation de certains territoires par l'Arménie.

L'institution fait partie de l'association des unions de crédit d'Azerbaïdjan (AKIA), de l'association de microfinance d'Azerbaïdjan (AMFA) et du Centre de Microfinance (Varsovie). Agroinvest est l'une des principales unions de crédit du secteur de la microfinance azéri.

Agroinvest compte 1254 membres, 695 clients actifs dont 65% sont ruraux et 35% urbains. Le principal crédit distribué est le crédit sur les activités de bétail.

9/ RURAL CREDIT COOPERATION DEVELOPMENT FOUNDATION (RCCDF)

Implanté en Russie
Montant des prêts octroyés en microfinance : 16 millions \$ (au 30/06/08)

Investissement de Saint-Honoré Microfinance : 1,5 millions \$ à 2 ans
RCCDF est une institution dont le principal objectif est de soutenir les coopératives de crédit rurales en Russie tant par des financements que par une assistance technique. RCCDF est une organisation à but non lucratif qui a débuté ses activités en 1997. Le capital initial de cette institution, 6 millions de dollars, a été financé par l'US Department of Agriculture à travers son programme de prêts pour le développement des coopératives de crédit russes. RCCDF bénéficie d'une assistance technique par les consultants de l'organisation non gouvernementale américaine ACDI - VOCA et d'un soutien financier de la part de la Banque Allemande pour le Développement. Aujourd'hui RCCDF assure le refinancement de 49 coopératives russes qui compte environ 20 000 clients.



SAINT-HONORÉ MICROFINANCE

SICAV OBLIGATAIRE INTERNATIONALE - MICRO FINANCE

EDMOND DE ROTHSCHILD INVESTMENT MANAGERS

GESTION TAUX ET CRÉDIT

ACTIF NET : 9.88 M.€

CARACTÉRISTIQUES DU FONDS (SUITE)

10/ CENTURION

Implanté en Russie

Montant des prêts octroyés en Microfinance : 953 624 \$ (au 31/08/06)

Investissements de Saint-Honoré Microfinance : 400 000\$ à 2 ans

Cette institution a pour mission de permettre à des petites et moyennes institutions de microfinance (IMF) russes d'accéder à la dette commerciale. Fondée en 2005 par la Russian Association of Banks (RAB) et le Russian Microfinance Centre (RMC), une institution créée par Development Alternatives Inc., avec le soutien financier de l'USAID (United States Agency for International Development). Fin août 2006, le portefeuille de clients de Centurion Capital comprenait 12 IMF, dont la majorité était des coopératives de crédit. Centurion est une société par action, non régulée, qui bénéficie toutefois d'une lettre de confort de la Banque Centrale de Russie. L'investissement de Saint-Honoré Microfinance est le premier prêt reçu par Centurion Capital de la part de fonds commerciaux internationaux spécialisés.

11/ BANCO SOLIDARIO

Domicilié à Quito, Equateur - Opère dans toutes les régions du pays.

Investissement de Saint-Honoré Microfinance : 1 million \$ à 2 ans

Banco Solidario est la plus grande institution de microfinance en Equateur. Créée en 1995, en tant que banque commerciale de microfinance, elle est autorisée à recevoir des dépôts du public et est régulée par l'institution de supervision des banques d'Equateur. Banco Solidario a un total d'actifs de USD 329 millions et gère un portefeuille de prêts de USD 242 millions: petits prêts d'un montant moyen de USD 1,266 déboursés à environ 154,000 micro entrepreneurs. Pacific Credit Ratings a attribué la note « A » à Banco Solidario en mars 2007. L'institution est membre du réseau de microfinance Accion International.

12/ PARTNER MIKROKREDITNA

Implanté en Bosnie-Herzégovine

Montant des prêts octroyés en Microfinance : 93 millions € (au 30/06/08)

Investissement de Saint-Honoré Microfinance : 2 millions € à 3 ans

Fondée comme ONG en 1997 au sein d'un programme de la Banque Mondiale, Partner est aujourd'hui une fondation qui assure une couverture de 80% et qui compte plus de 57 500 d'emprunteurs individuels soit la première part de marché du pays avec 18%. Partner se concentre sur des populations plus rurales (40,5% de son portefeuille) et moins bien rémunérées que ses concurrents avec un prêt moyen de 2400\$. Partner fait également 29% de prêts au secteur des services et 21% aux commerces.

13/ MIKROFIN

Implanté en Bosnie-Herzégovine

Investissement de Saint-Honoré Microfinance : 1 million € à 3 ans

Etablie en tant qu'ONG en 1997 sous l'égide de la Banque Mondiale, Mikrofin est devenu en 2007 la première société de microfinance bosniaque avec 22% de part de marché devant Partner et EKI. L'acquisition de sa concurrente Benefit lui a permis d'étendre ses activités notamment dans les zones rurales et de couvrir ainsi 95% de la Bosnie. Mikrofin compte 55 000 clients dont le prêt moyen est de 3200\$: 55% d'entre eux sont ruraux, 45% urbains; 28% des prêts accordés concerne l'agriculture, 26% les services, 17% les commerces, 9% les industries, 18% l'immobilier.

CARACTÉRISTIQUES DU FONDS

Informations par part

Valeur liquidative :	5564.27 €
Valeur liquidative d'origine :	5 000,00 €
Nombre de parts :	1775.55
Code ISIN :	LU0236800768

Informations du fonds

Sociétés de gestion : BlueOrchard
Date de début de gestion : 28/11/2005

Fréquence de valorisation : Mensuelle
Heure limite de passation d'ordre
Souscriptions : 1er Jeudi de chaque mois
Rachats : Trimestriels avec préavis d'un mois

Frais de gestion réels
1,5% pour la partie investie en Microfinance
0,60% de l'actif hors OPCVM et investissement en Microfinance
Commission de souscription: 2,00%
1,5% pour la partie investie en Microfinance
Commission de rachat: Néant

AVERTISSEMENT

Saint-Honoré Microfinance est un OPC de droit luxembourgeois non autorisé à la commercialisation sur le territoire français. L'investisseur est averti sur les risques de liquidité et de volatilité ainsi que des risques en capital des OPC étrangers qui ne présentent pas le même degré de sécurité, de liquidité ou de transparence que les OPCVM français ou conformes à la directive européenne 85/611/CEE. Il est rappelé que les négociations sur les marchés boursiers comportent des risques inhérents aux mécanismes économiques et financiers que l'investisseur, qui déclare avoir parfaite connaissance du caractère aléatoire de ces opérations, accepte expressément d'assumer. Préalablement à toute souscription, l'investisseur devra prendre connaissance du prospectus et s'assurer que la souscription envisagée est en adéquation avec sa situation et ses objectifs patrimoniaux.

*la volatilité est calculée à partir des performances hebdomadaires. Source : EdRIM Gestion

Ce document est exclusivement conçu à des fins d'information. Il ne constitue pas un élément contractuel. Ce document est réalisé à partir des meilleures sources, néanmoins EdRIM Gestion ne peut en garantir ni l'exhaustivité ni la fiabilité. La responsabilité de EdRIM Gestion ne saurait engagée par une décision prise sur la base de ces informations. Le prospectus est disponible auprès de votre interlocuteur habituel sur simple demande ou sur le site www.lcf-rothschild.lu.